

# Budgetuppföljning och prognos 2025-10-31

Tranås kommun och kommunkoncern

Budgetuppföljning med helårsprognos för ekonomi och verksamhet avrapporteras till kommunstyrelsen vid fem tillfällen varje verksamhetsår: efter mars, maj, augusti (delårsrapport) och oktober. Efter december månad görs årsbokslut. Delårsrapporten och årsbokslutet går vidare till kommunfullmäktige.

## Innehållsförteckning

1.	Sammanfattning	3
2.	Tranås kommun och kommunkoncern	5
2.1	Organisationsbeskrivning	5
3.	Verksamhetsåret 2025	6
3.1	Viktiga händelser och beslut under året	6
3.1.1	Kommunfullmäktige	6
3.1.2	Kommunstyrelsen	7
3.1.3	Individ- och arbetsmarknadsnämnden	7
3.1.4	Bygg- och miljönämnden	8
3.1.5	Teknik- och griftegårdsnämnden	8
3.1.6	Kultur- och fritidsnämnden	8
3.1.7	Barn- och utbildningsnämnden	9
3.1.8	Vård- och omsorgsnämnden	10
3.1.9	Bolagen	10
3.2	Projekt	10
3.3	Omvärldsbevakning samt framtida utmaningar och möjligheter	11
4.	Ekonomisk analys	14
4.1	Tranås kommun	14
4.1.2	Driftredovisning	14
4.1.3	Åtgärder för att nå budget i balans	17
4.1.4	Investeringsredovisning Tranås kommun	18
4.1.5	Kommentarer till uppföljningen	19
4.2	Stadshuskoncernen	19
4.2.1	Drift	19
4.2.2	Åtgärder för att nå budget	20
4.2.3	Investeringar	20
5.	Medarbetare	21

## 1. Sammanfattning

För 2025 prognostiseras Tranås kommuns resultat till 6 mkr vilket innebär ett resultat som är 11 mkr sämre än budgeterat resultat om 17 mkr. Prognosen ger ett resultat i procent av skatteintäkter och generella bidrag på 0,4 procent. Nämndernas prognoser efter oktober är ett underskott på dryga 1 mkr.

De negativa prognoserna återfinns inom individ- och arbetsmarknadsnämnden som prognostiserar ett underskott om -16 mkr samt inom bygg- och miljönämnden som prognostiserar ett underskott om -0,2 mkr. Barn- och utbildningsnämnden prognostiserar överskott om 10 mkr, kommunstyrelsen prognostiserar överskott om 3,5 mkr och teknik- och griftegårdsnämnden prognostiserar ett överskott om 1,2 mkr.

Individ- och arbetsmarknadsförvaltningen arbetar för en budget i balans. Förvaltningen har tagit fram tre processer som grund för det förändringsarbete som påbörjades i och med individ- och arbetsmarknadsförvaltningen bildades.

1. Utreda och utveckla samarbetet mellan utförare och myndighet.
2. Fortsätta att utveckla arbetet sedan tidigare förvaltning med kopplingar ekonomiskt bistånd-arbetsmarknad-vuxenutbildning.
3. Skapa en kvalitetssäkrad och effektiv process från handläggning till beslut.

De här tre processerna kommer förvaltningen att arbeta med parallellt. Gemensamt för processerna är att de dels kommer att generera förändringar som påverkar ekonomin, dels verksamheternas rutiner, personalgruppernas inriktning och uppdragsbeskrivningar.

Bygg- och miljönämnden påverkas fortfarande av lågkonjunkturen inom bygg och har sett över alla kostnader för att minimera underskottet. Ett arbete med att minska personalstyrkan är påbörjat, men eftersom det är en lång process och kommer få full effekt först 2026. Vissa åtgärder får dock effekt redan under 2025 och nämnden har successivt under året reducerat den negativa budgetavvikelsen. Vakanta tjänster har inte tillsatts och tjänstledigheter har beviljats för att minska kostnaderna. Detta får konsekvenser i form av att nämnden prioriterar ned arbetet med förorenade områden under 2025. Nämnden kommer prioritera tillsyns- och myndighetsuppdraget under 2025.

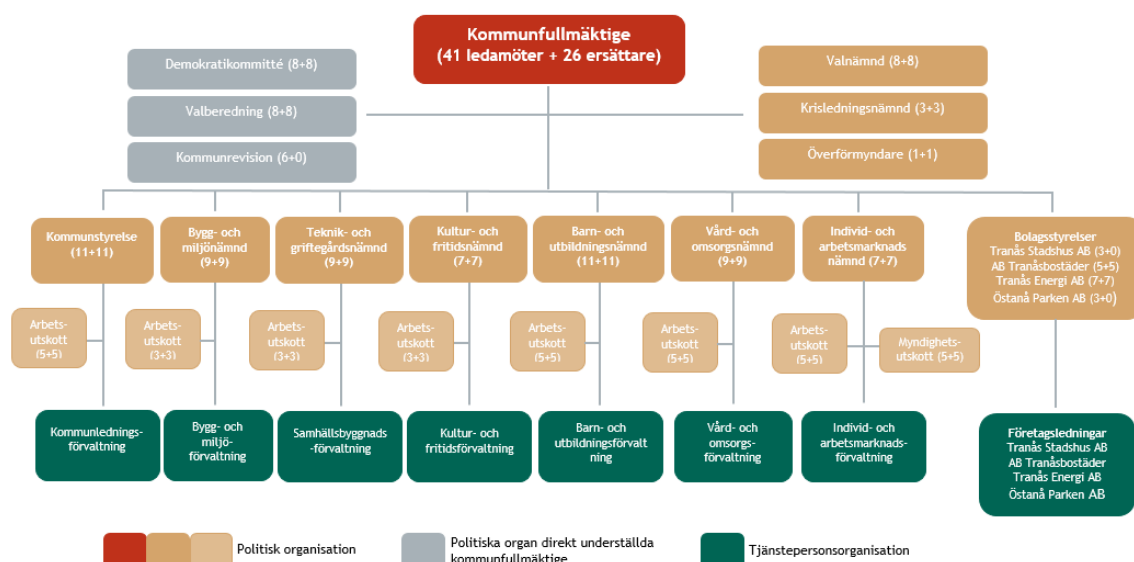
Stadshuskoncernen har en total budget som innebär ett resultat före skatt och bokslutsdispositioner på 16,8 mkr. Koncernens helårsprognos är ett resultat om 10 mkr, vilket är 6,8 mkr lägre än budget, som beror på lägre prognoser från både Tranås Energi AB och AB Tranås bostäder. För energibolaget är det bland annat lägre intäkter från elproduktionen i kraftvärmeverket och lägre intäkter från

fjärrvärme som påverkar. Bolaget har pausat åtgärder och underhåll som inte påverkar leveranssäkerheten samt vidtar lönsamhetsförbättrande projekt som kan få positiv effekt redan innevarande år. Fastighetsbolagets negativa avvikelse kommer bland annat av lägre hyresintäkter och högre kapitalkostnader än budget. Bolaget har minskat planerat underhåll som åtgärd.

Kommunens investeringsbudget är 186 mkr. Förvaltningarnas prognos är att dryga 177 mkr av investeringsbudgeten kommer att nyttjas. Stadshuskoncernen har en investeringsbudget på 254 mkr och prognosen är att 60 mkr av budgeten inte kommer att nyttjas, vilket bland annat beror på att investeringar förskjuts över årsskiftet.

## 2. Tranås kommun och kommunkoncern

### 2.1 Organisationsbeskrivning



Under kommunfullmäktige finns sju nämnder. Vid årets början bildades nya nämnden individ- och arbetsmarknadsnämnden. Samtidigt bytte socialnämnden namn till vård- och omsorgsnämnden.

Tranås kommun är ägare till Tranås Stadshus AB där dotterbolagen AB Tranås bostäder och Tranås Energi AB ingår, vilket omnämns som Stadshuskoncernen. Kommunen äger även bolaget Östanå Parken AB. Tranås kommun tillsammans med Stadshuskoncernen och Östanå Parken AB utgör Kommunkoncernen.

### 3. Verksamhetsåret 2025

#### 3.1 Viktiga händelser och beslut under året

##### 3.1.1 Kommunfullmäktige

Tranås kommunfullmäktige har beslutat att förändra budgetprocessen inför 2025. Kommunen har deltagit i ett utvecklingsprojekt som drivs av Sveriges Kommuner och Regioner (SKR), där en ny modell för resursfördelning testas. Det innebär att budgetbeslut ska fattas redan i juni, i stället för på hösten som tidigare.

Från och med den 1 januari 2025 övertog bygg- och miljönämnden tillsynsansvaret för alkohol, tobak, nikotinprodukter och vissa läkemedel från tidigare socialnämnden. Ett reviderat reglemente har antagits för att tydliggöra nämndens nya ansvar.

Ett nytt arkivreglemente har antagits. Det ersätter det tidigare från 1995 (senast reviderat 2007) och är uppdaterat för att anpassas till gällande lagstiftning samt för att förtydliga ansvarsfördelningen inom arkivhanteringen.

Kommunfullmäktige har bifallit en motion från Miljöpartiet om att införa förnybart bränsle, HVO100, i kommunens fordon och arbetsmaskiner. Bränslet minskar koldioxidutsläppen med över 90 procent jämfört med fossil diesel och ligger i linje med kommunens klimatmål.

En reviderad finanspolicy för hela kommunkoncernen har godkänts. Den nya policyn samlar tidigare policy och riktlinje till ett gemensamt dokument och ger en gemensam struktur för kommunens ekonomistyrning.

Vidare har nya avgifter fastställts inom funktionshinderomsorgen. Bland annat har grundavgift för bostad med särskild service fastställts samt månatlig måltidsavgift har fastställts för insatsen bostad med särskild service, inriktning gruppboende även avgifter för resor har fastställts för boende i servicebostad. Avgifterna gäller från 1 maj 2025 och kommer att justeras årligen.

Kommunfullmäktige har även antagit reviderade taxor inom livsmedelsområdet och för ekologisk kontroll samt för material i kontakt med livsmedel. Ändringen avser avgift för registrering av nya livsmedelsanläggningar från 1 timme till 1,5 timmars handläggningstid.

Kommunfullmäktige har beslutat om en ny taxa för prövning och tillsyn inom miljö- och hälsoskydd. Revideringen avser främst ändring från schablontider till timavgift samt tillägg av anmälningspliktiga hälsoskyddsverksamheter. Förändringarna betyder att fler verksamheter får årsavgift jämfört med tidigare taxa. Det innebär också att fler verksamheter ska ha kontinuerlig tillsyn.

På sammanträdet i maj godkände fullmäktige årsredovisningen för Tranås kommunkoncern 2024, fastställde resultat- och balansräkningen och beviljade ansvarsfrihet för samtliga nämnder och de enskilda förtroendevalda i nämnderna för verksamhetsåret 2024.

På sammanträdet i september beslutade kommunfullmäktige om en revidering av Tranås kommuns grafiska profil. Syftet är att möta de krav som ställs på dagens kommunikation och marknadsföring.

### **3.1.2 Kommunstyrelsen**

Från 2025 är serviceenheten, som tidigare funnits inom IT- och serviceavdelningen, inkluderad i kommunikationsavdelningens verksamhet. Från 2025 ingår HR-avdelningen inom kommunledningsförvaltningens organisation.

Kommunstyrelsen har beslutat om att uppdra till kommundirektören att ta fram förfrågningsunderlag gällande upphandling av näringslivs- och destinationstjänster för att starta upphandlingsprocessen.

Kommunstyrelsen beslutade i augusti om bland annat fördelning av tillväxtmedel till olika evenemang för 2025 samt om bidrag till Tranås ridklubb.

Kommunstyrelsen beslutade i oktober om att ansöka om medlemskap i Höglandsförbundet med inträde 1 januari 2027 samt att genomföra en ekonomisk analys samt en risk- och konsekvensanalys av ett medlemskap i Höglandsförbundet som ska återrapporteras till kommunstyrelsen senast i januari 2026. Tranås kommuns behov av att samverka för att möta dagens och framtida utmaningar kommer med all sannolikhet att öka.

Kommunledningsförvaltningen ser Höglandsförbundet som en viktig plattform för Tranås vad gäller kommunal samverkan. Tranås har redan i dag ett etablerat samarbete med Höglandsförbundet inom familjerätt, dataskydd och visseblåsarfunktion.

### **3.1.3 Individ- och arbetsmarknadsnämnden**

Under det första verksamhetsåret har det blivit tydligt att Tranås kommun bär på en social skuld, där kontrollen över myndighetsutövningen behöver stärkas. Detta har lett till ett mer reaktivt arbetssätt som förstärker beroendet av kommunens stöd, snarare än att främja självständighet och egen försörjning. Resultatet är ett ökat antal långvariga biståndsärenden och ett växande tryck på kommunens resurser.

För att vända utvecklingen krävs en strategisk omställning där varje beslut och insats syftar till att minska beroendet och stärka individens ansvar och kraft. Fokus ligger på att förbättra kvaliteten i bedömningar och återta det professionella handlingsutrymmet.

Förvaltningen arbetar nu med tre nyckelprocesser:

- Mellan utförare och myndighet – effektivare samverkan för att undvika att individen fastnar i stödinsatser.
- Mellan sektioner – ett fördjupat internt samarbete och löpande effektivisering är avgörande.
- Från handläggning till beslut – tydliga beslutsvägar och kvalitetssäkring i hela ärendeflödet.

Dessa processer utgör grunden för en plan mot budget i balans.

Ett hinder har varit vakanta tjänster på både chef- och handläggarnivå, vilket påverkar genomförandekraften. Goda förutsättningar finns att lyckas med målet att vara fulltaliga efter sommaren 2025.

#### **3.1.4 Bygg- och miljönämnden**

Under 2025 kommer det ske uppdateringar i plan- och bygglagen samt i plan- och byggförfordningen, vilket kommer innebära förändringar för vad som krävs vid bygglov respektive bygganmälan. Detta kommer även innebära minskade intäkter då fler åtgärder blir bygglovsbefriade eller befriade från bygganmälan.

Första januari tog bygg- och miljönämnden över ansvaret för alkohol- och tobaksområdet vilket kräver nya rutiner, arbetssätt och ett nytt område för nämnden.

Förvaltningens ekonomiskt ansträngda läge gör att förvaltningen inte kan återbesätta den tjänst som innehöll arbete med förorenade områden, vilket innebär en utmaning med att fortsatt arbeta med dessa arbetsuppgifter. Förorenade områden är ett prioriterat område nationellt.

#### **3.1.5 Teknik- och griftegårdnämnden**

Förvaltningen har infört nya hastighetsgränserna 30-, 40- och 60 km/h, inom tätbebyggt område i Tranås kommun. Cykelplanen kommer att uppdateras med kartor över primärstråk, huvudstråk, målpunkter och kritiska korsningar som ska byggas om till cykelöverfarter.

Förvaltningen kommer planera för att Tranås kommun från och med 1 januari 2026 ska samla in förpackningsavfall på torg och i parker samt andra populära platser, där kommunen har ett renhållningsansvar enligt gaturenhållningslagen.

Förvaltningen har startat upp tillagningskök i Granelundskolan.

#### **3.1.6 Kultur- och fritidsnämnden**

Förvaltningen arbetar för att eftersträva en så hög grad av samhällsnytta som möjligt.



Första januari inleddes arbetet med projekt "Förrehabilitering i Hälsocenter", som beviljats bidrag från Höglandets samordningsförbund. Projektet syftar till en stegvis förflyttning mot ordinarie arbetsmarknadsinsatser och arbete för de som står långt ifrån arbetsmarknaden. Ett tiotal individer deltar.

Byggnationen av discgolfbanan i Malingskog är slutförd. Projektet var ett samarbete mellan Tranås discgolfklubb, Holavedsgymnasiets byggprogram och kultur- och fritidsförvaltningen. Banan är ett värdefullt tillskott för spontanidrott och rekreation.

Avtalet för orienteringstävlingen 10-mila är nu underskrivet. Evenemanget genomförs i Tranås maj 2026, Bredstorps IP kommer utgöra arena för evenemanget. Förvaltningen har påbörjat planering och arbete för att göra 10-mila till ett lyckat evenemang.

En omfattande renovering har genomförts i simhallen, bl.a. har nytt kakel lagts runt stora bassängen, belysningen är utbytt till LED-belysning och slussar har sats upp mellan dusch och simhall - en stor energibesparande åtgärd. I och med renoveringen är simhallen nu ljus, fräsch och väl bibehållen, till personalens och besökarnas stora glädje.

Ett avtal har träffats med den ideella organisationen Artscape om uppförandet av tre fullskaliga muralmålningar i Tranås centrum med omnejd. Arbetet påbörjas i juni.

Sedan augusti är kulturskolan ansluten till Fritidskortet, en statlig satsning i syfte att ge fler barn och unga möjlighet till en meningsfull fritid. Det har resulterat i att många har använt sig av Fritidskortet för att betala sin elevavgift. På sikt kan detta dock öka köerna till kulturskolan

### **3.1.7 Barn- och utbildningsnämnden**

Dimensionering av gymnasieskolan är en nationell förändring som kommer att påverka Holavedsgymnasiets dimensionering och utveckling. Ett årshjul av aktiviteter har skapats med regelbundna träffar med kommunerna inom samverkan kring frågor som behöver hanteras. Under våren handlar möten om kompetensbehov och dimensionering och samverkanskommunerna kommer att redogöra för sina kompetensbehov.

Under mars månad har representanter från förvaltning och politik besökt Modern arbetslivsmässa i Varberg för att få inspiration till förbättrat arbete mellan skola och arbetsliv. Vid detta tillfälle deltog även representanter från våra samverkanskommuner.

Framtida kompetensförsörjning är en fortsatt stor utmaning, särskilt inom vissa yrkesområden som t ex yrkeslärare, men också på grund av den demografiska förändring som pågår. Lärarutbildning med praktik i egen tjänst pågår inom

yrkeslärarområdet. Ändamålsenliga lokaler och förbättrad fysisk arbetsmiljö är en annan del i arbetet att skapa attraktiva arbetsplatser inom förvaltningen.

### **3.1.8 Vård- och omsorgsnämnden**

Inom ramen för planering av omställning till ny socialtjänstlag har förvaltningsinterna uppdrag med översyn av nämndens insatsutbud påbörjats. Förvaltningen har också börjat se över hur insatser kan göras mer lättillgängliga. Förvaltningen har även bidragit till och drivit på att forma en kommun-övergripande samverkansgrupp om folkhälsoinsatser, i syfte att utveckla det förebyggande socialtjänstarbetet i kommunen.

Särskilt boende Råsvägen övergick första september från privat regi (Forende Care) till kommunal regi.

### **3.1.9 Bolagen**

Tranås Energis planer på en andra andelsägd solpark har fördröjts då det erhållna tillståndet från länsstyrelsen blev överklagat till mark- och miljödomstolen. Domen, som gav bolaget rätt, har vunnit laga kraft och därmed kommer planeringen gå vidare med målsättningen att andelar ska börja säljas under sommaren och byggnation av parken under hösten med driftsättning till våren 2026.

Energibolaget får fortsatt stor nationell uppmärksamhet för de miljöinsatser som gjorts och görs. Nu senast genom att presenteras som det "goda exemplet" vad gäller miljöanpassad vattenkraft i SVT:s serie "Fiskarnas rike".

AB Tranåsbostäder har fått i uppdrag att uppföra ett nytt psykiatriboende på fastigheten Backen 7. Bygglovets har blivit överklagat och processen är i mark- och miljödomstolen, vilket gör att projektet förskjuts i minst 12 månader.

Fastighetsbolaget noterar en trend gällande högre intresse att flytta till mindre boende. Kraven är dock fortsatt höga på standard för såväl boende som lokaler och känslan av trygghet. Här upplever Tranåsbostäder sig som en attraktiv hyresvärd genom sin uthyrningsprocess med trygga områden, vikten av en god sammansättning av bostads- och lokalhyresgäster i våra fastigheter och fokus på kundens behov och önskemål inom ramen för en hållbar fastighetsförvaltning.

## **3.2 Projekt**

Byggnationen av Granelundsskolan löpte på enligt plan och projektet följde budgeterad ram. Skolan invigdes i samband med skolstart i augusti. Det nya tillagningsköket i skolan kommer att producera varm mat till Granelundsskolan och Sommens skola, där samhällsbyggnadsförvaltningen har startat upp det nya tillagningsköket.

Samhällsbyggnadsförvaltningen arbetar med en stor ombyggnation av Fröafalls vattenverk för en budgeterad kostnad om 25 mkr. Ombyggnationen kommer att bestå av nybyggnation av en ny lågreservoar och nytt pumprum, med tillhörande pumpar. Förvaltningen arbetar också med sluttäckningen av etapp 6 vid Norraby avfallsanläggning, motsvarande ca 3,1 ha, med erforderliga arbeten och konstruktioner.

Tranås Energis elpanna i kraftvärmeverket, som varit avstängd i 20 år, kommer efter nödvändig upprustning att återstartas tidig höst. Den kommer dels att användas för att producera fjärrvärme sommartid om elpriserna är mycket låga och dels kan den nyttjas för deltagande på stödmarknaderna för el.

I satsningen på barn i unga åldrar pågår projektet ”Riktade insatser med fokus på skolnärvaro”. Arbetet är förvaltningsövergripande med representanter från barn- och utbildning, kultur- och fritid samt individ- och arbetsmarknad. Projektets syfte är att genom ett salutogent perspektiv arbeta främjande och förebyggande med insatser för att främja skolnärvaro för barn upp till 11 år, samt ge berörda förvaltningar nya verktyg i detta arbete. Huvudfokus ligger på yngre skolbarn i åldrarna 6–11 år. Projektet syftar även till att främja och öka samverkan mellan berörda förvaltningar i arbetet med skolnärvaro, och därigenom skapa nya arbetsmetoder. Projektet har fått ett mycket positivt välkomnande från såväl elever, personal och vårdnadshavare som från samverkande aktörer.

Projektledaren påbörjade sitt uppdrag i februari 2024, under sommaren 2024 rekryterades två medarbetare: en barn- och ungdomsutvecklare samt en fritidslots. Inledningsvis omfattades en skola Hubbarpskolan, men projektet har nu utökats till ännu en skola, Granelundsskolan. Arbetsgruppen har utökats med ytterligare en medarbetare.

På Granelundsskolan har ungdomsverksamheten inlett en insats i årskurs 6, där fokus är att skapa relation med eleverna för att skapa trygghet och trivsel. Personal från ungdomsverksamheten är på Granelundsskolan vid två tillfällen i veckan under oktober och november. Insatsen är ett led i ungdomsverksamhetens strävan att bli mer tillgänglig genom att möta de unga även utanför Epic lokaler.

### **3.3 Omvärldsbevakning samt framtida utmaningar och möjligheter**

Tranås kommun står inför flera utmaningar kopplade till den demografiska utvecklingen med en åldrande befolkning och färre födda barn. För att öka attraktiviteten och främja tillväxt vill kommunen erbjuda småhustomter, ett levande stadsliv och ett gynnsamt företagsklimat. Detaljplanering utgör dock en utmaning på grund av komplexitet i både tid och kostnad.

Kommunikationsavdelningen spelar en central roll i att stärka kommunens

varumärke och förtroende hos medborgarna genom strategisk och effektiv kommunikation. Det är en viktig del i att öka kommunens attraktivitet.

Krisberedskap och civilt försvar behöver också, särskilt med tanke på hot som naturkatastrofer, pandemier och andra samhällskriser. Kommunen arbetar med att förbättra sin förmåga att skydda invånare och samhällsfunktioner.

För att möta klimatutmaningarna måste Tranås kommun minska sina koldioxidutsläpp. Kommunledningsförvaltningen har ett ansvar i att identifiera och driva på klimatåtgärder på lokal nivå.

Kompetensförsörjning är en annan prioriterad fråga, både för kommunen som geografiskt område och som arbetsgivare. Det krävs nya och innovativa sätt att attrahera arbetskraft, särskilt inom yrken där rekrytering är svår.

Ekonomi- och upphandlingsavdelningen fokuserar på att vidareutveckla arbetet med upphandlingar för att identifiera kostnadsbesparingar och integrera hållbarhetsperspektiv. För att möta framtida behov övervägs även ökad samverkan med andra kommuner inom upphandlingsområdet

Individ- och arbetsmarknadsförvaltningen ser möjligheter i att arbeta med sociala insatser för barn och unga i åldrarna 0–20. Det innebär ett stort ansvar och en viktig möjlighet att påverka deras framtid. Målet att främja självständighet och egenförsörjning är lika relevant för den här målgruppen, även om insatserna ser annorlunda ut än för vuxna. Det handlar om att ge barn och ungdomar verktyg, stöd och förutsättningar för att kunna växa upp till självständiga individer som kan försörja sig själva och bidra positivt till samhället. Det är allmänt känt att tidiga insatser för barn och unga kan ha avgörande effekter på deras framtid.

Barn- och utbildningsförvaltningen står inför utmaningar på grund av förändrad demografisk utveckling. Utvecklingen ser likadan ut i nästan hela landet och relativt snabbt måste en förändring av organisationen ske med planering av nedläggning av två förskolor, en vid höstterminsstart 2025 och ytterligare en till hösten 2026. Samtidigt pågår en förändring där barnen inom förskolan vistas längre dagar än tidigare. Det är en utmaning att både möta minskat barnunderlag och ökat antal timmar per barn samtidigt som det är svårt att sja om konjunktorens påverkan på vårdnadshavares möjligheter att behålla sina arbeten.

Befolkningsprognoser visar att andelen äldre kommer att öka i Tranås kommun tio år framåt. Detta kommer medföra ökade behov av äldreomsorg. Kommunen har också sedan flera år tillbaka sett ökade behov av (en allt mer avancerad) kommunal primärvård, en ökning som prognostiseras att fortsätta då den åtminstone delvis beror på en medveten omställning av den svenska sjukvården mot en personcentrerad nära vård.

Den nya socialtjänstlagen kommer ställa högre krav på kommunerna avseende förebyggande arbete, och förändring av lagstiftningen gällande missbruksvård. Förändringen av missbruksvården kommer medföra stor påverkan på framför allt individ- och familjeomsorgen. Socialtjänstlagen kommer även att påverka kultur- och fritidsförvaltningen där nämnden anser sig redan täcka upp delar av denna lag med existerande verksamheter och förebyggande insatser.

Vård- och omsorgsnämnden ser att kompetensförsörjningen försvåras ytterligare av att behov av äldreomsorg ökar. Kompetensförsörjningssvårigheterna är ett verkligt hot mot kommunens förmåga att säkerställa tillgång till socialtjänst, insatser enligt LSS och kommunal primärvård i enlighet med lagens krav. Även för barn- och utbildningsförvaltningen finns utmaningar med kompetensförsörjning, men i en tid när det föds allt färre barn handlar det inte längre om att det ständigt kommer att behövas fler och fler lärare och förskollärare.

Kultur- och fritidsnämnden fortsätter att hålla sin linje och eftersträvar satsningar av prosocial karaktär. Detta förväntas genomsyra samtliga verksamheter. I likhet med tidigare framskrivningar bedöms våra välfärdsutmaningar kräva en gemensam kraftsamling. En ny socialtjänstlag syftar till bredare samverkan i kommunerna och nämnden anser sig redan täcka upp delar av denna lag med existerande verksamheter och förebyggande insatser.

Teknik- och griftegårdsnämnden har ny lagstiftning att anpassa berörda verksamheter efter. Det avser exempelvis nya EU-direktiv för avlopp och dricksvatten som påverkar VA-verksamheten samt ny förpackningsförordning för avfallsverksamheten.

Tranås kommun har precis som många andra kommuner i Sverige en växande infrastrukturens skuld som kräver stora reinvesteringar i den befintliga infrastrukturen. Stora delar av dagvattenledningsnätet måste även bytas ut då det är underdimensionerat för att klara av de klimatförändringar som just nu sker genom ökad nederbörd och extremväder. Klimatförändringarna leder till fler översvämningar och högre belastning på VA-systemet.

En utveckling som just nu sker är att många VA-verksamheter installerar cirkulära lösningar för sitt renade avloppsvatten, i syfte att kunna återanvända näringsämnen som fosfor och kväve från avloppsvatten samt ökad användning av renat avloppsvatten för bevattning och industriellt bruk.

## 4. Ekonomisk analys

### 4.1 Tranås kommun

#### 4.1.2 Driftredovisning

<b>DRIFTREDOVISNING PER NÄMND (mkr)</b>	<b>Budget 2025</b>	<b>Prognos</b>	<b>Prognos % av budget</b>	<b>Budget minus prognos</b>
Kommunfullmäktige	6,8	6,8	100,0%	0,0
Varav Överförmyndaren	2,9	2,7	92,9%	0,2
Varav Valnämnd	0,0	0,1	313,1%	0,0
Varav Revisionen	1,2	1,2	100,0%	0,0
Kommunstyrelsen	124,1	120,6	97,2%	3,5
Individ- o arbetsmarknadsnämnd	147,0	163,0	110,9%	-16,0
Bygg- o miljönämnd	7,2	7,4	102,8%	-0,2
Teknik- o grift skattekollektiv	60,5	59,3	98,0%	1,2
Kultur- o fritidsnämnd	56,4	56,4	100,0%	0,0
Barn- o utbildningsnämnd	585,8	575,8	98,3%	10,0
Vård- och omsorgsnämnd	464,9	464,9	100,0%	0,0
<b>SUMMA SKATTEFIN VERKSAMHET</b>	<b>1 452,6</b>	<b>1 454,1</b>	<b>100,1%</b>	<b>-1,5</b>
VA-verksamhet	0,0	-0,2	-	0,2
Avfallsverksamhet	0,0	0,0	-	0,0
Griftegårdsverksamhet	0,0	0,0	-	0,0
<b>SUMMA TAXEFIN VERKSAMHET</b>	<b>0,0</b>	<b>-0,2</b>		<b>0,2</b>
<b>SUMMA NÄMNDERNA</b>	<b>1 452,6</b>	<b>1 453,9</b>	<b>100,1%</b>	<b>-1,3</b>
Finansverksamhet	-8,9	-6,1	68,7%	-2,8
Skatteintäkter	-1 011,3	-1 004,4	99,3%	-6,9
Generella bidrag	-439,4	-439,4	100,0%	0,0
Uttag från bolagen	-10,0	-10,0	-	0,0
<b>NETTO FINANSEN</b>	<b>-1 469,6</b>	<b>-1 459,9</b>	<b>99,3%</b>	<b>-9,7</b>
<b>ÅRETS RESULTAT TRANÅS KOMMUN</b>	<b>-17,0</b>	<b>-6,0</b>	<b>35,3%</b>	<b>-11,0</b>
<b>Resultat i procent av skatteintäkter &amp; generella bidrag</b>	<b>1,2%</b>	<b>0,4%</b>		

I tabellen ovan i kolumnerna "Budget 2025" och "Prognos" avser minus intäkter. I kolumnen "Budget minus prognos" avser minus en negativ budgetavvikelse.

Efter tio månader har 81 procent av nämndernas driftsbudget nyttjats. Nyttjandet vid samma tidpunkt förra året var också 81 procent.

Helårsprognosen för året är ett positivt resultat om 6 mkr, vilket är 11 mkr lägre än budgeterat resultat på 17 mkr. Nämnderna överskrider budget i prognosen med 1,3 mkr, där de negativa prognoserna återfinns inom individ- och arbetsmarknadsnämnden som prognostiserar ett underskott om -16 mkr samt bygg- och miljönämnden som prognostiserar ett underskott om -0,2 mkr. Barn- och utbildningsnämnden prognostiserar överskott om 10 mkr, kommunstyrelsen prognostiserar överskott om 3,5 mkr och teknik- och griftegårdsnämnden prognostiserar ett överskott om 1,2 mkr.

Ingen avvikelse prognostiseras sammantaget för kommunfullmäktige. En negativ avvikelse finns inom kommunfullmäktige och beror på något högre kostnader för licenser, stöd till politiska partier samt något högre kostnader avseende förberedelser inför val nästa år. Överförmyndaren prognostiseras ett överskott om ca 200 tkr och beror på något lägre kostnad än budgeterat för överförmyndarverksamheten.

Kommunstyrelsen prognostiserar en positiv budgetavvikelse om 3,5 mkr. En negativ avvikelse finns inom tillväxtavdelningen som beror på låga intäkter för planuppdrag och planavgifter och samtidigt ökade kostnader för planutredningar kopplat till tillväxtmål samt framtagande av stadsvision. Den negativa avvikelsen möts upp av en positiv prognos inom kommunstyrelsen inkl. kommunledning där medel finns avsatta för tillväxtmedel och stadsvision och en positiv avvikelse prognostiseras. En positiv avvikelse finns även inom kansliavdelningen som kommer av ett högre statsbidrag än beräknat för krisberedskap samt ett överskott inom HR-avdelningen som till merparten beror på ett överskott för fackliga kostnader. Ekonomi- och upphandlingsavdelningen samt kommunikation- och serviceavdelningen prognostiserar överskott som beror på vakanta tjänster under året.

Individ- och arbetsmarknadsnämnden prognostiserar en negativ avvikelse mot budget om -16 mkr, vilket är en något förbättrad prognos jämfört med tidigare (-17 mkr). Den negativa avvikelsen beror framför allt på ett underskott inom sektionen för myndighetsutövning avseende barn/unga/vuxna och beror på högre kostnader för placeringar och bemanning än budgeterat. Tillkommande statsbidrag och anpassning av bemanningen bidrar till den förbättrade prognosen.

Bygg- och miljönämnden prognostiserar ett underskott om -0,2 mkr, vilket innebär en något förbättrad prognos jämfört med tidigare (-0,4 mkr). Byggkonjunkturen är fortfarande svag och antalet inkommande ärenden är inte tillräckligt många och storleken på projekten för små för att avgifterna ska nå de budgeterade nivåerna och täcka kostnaderna.



De skattefinansierade verksamheterna inom teknik- och griftegårdsnämnden prognostiserar en positiv budgetavvikelse om 1,2 mkr. Som till merparten beror på att bostadsanpassning prognostiseras att göra ett överskott om till följd av att antal bostadsanpassningsärenden varit betydligt mindre än budgeterat. Överskott finns även inom tekniska kontoret och parkavdelningen som bland annat beror på föräldraledigheter.

Den taxefinansierade verksamheten prognostiserar en positiv budgetavvikelse om +0,2 mkr som finns inom VA-verksamheten. Den positiva avvikelsen följer budget och täcker den skuld som finns till skattefinansierade verksamheten utifrån tidigare års underskott.

Kultur- och fritidsnämnden prognostiserar ingen avvikelse mot budget och samtliga avdelningar inom förvaltningen har en budget i balans.

Barn- och utbildningsnämnden prognostiserar en positiv avvikelse mot budget om 10 mkr vilket innebär en förbättrad prognos för helåret (8 mkr). Samtliga avdelningar inom förvaltningen prognostiserar positiva budgetavvikelser.

Förskola och pedagogisk verksamhet redovisar ett överskott som beror på att en förändringsprocess pågår för att anpassa verksamheten till färre antal barn, barnantalet har under året minskat mer än förväntat. Under hösten 2025 stängdes Åsvallehults förskola. Grundskola och fritidshem prognostiserar ett överskott som beror på anpassningar av organisationen inför 2026, vakanta tjänster samt lägre kostnader för skolskjuts till följd av det nya skolskjutsavtalet som gäller från höstterminen. En positiv avvikelse prognostiseras även för gymnasiet som beror på lägre personalkostnader och högre interkommunala ersättningar är budgeterat. Ett överskott finns även centralt inom barn- och utbildningsförvaltningen som beror på högre statsbidrag för elevhälsa än budgeterat samt lägre personalkostnader.

Vård- och omsorgsnämnden prognostiserar ingen avvikelse mot budget för 2025 men avvikelser finns inom förvaltningen. Förvaltningen har kunnat fördela om statsbidragsmedel för att nå en budget i balans. Den största negativa avvikelsen finns inom hemtjänsten där kostnaden för privata utförare är högre än budgeterat. Kostnader för köpta och hyra hjälpmedel ökar, dels beroende på att fler hjälpmedel förskrivs och till följd av att det införs läkemedelsautomater, dels att priserna stiger. Införande av läkemedelsautomater leder dock till färre insatser för kommunen. Stöd och omsorg har en positiv avvikelse vilket beror på lägre kostnader för personlig assistans samt externa placeringar.

Förändringar i behov ses framför allt inom daglig verksamhet där antalen beslut ökar i högre takt än tidigare prognostiserat och inom servicebostäderna sker överbeläggning för att möta flera boendebeslut och undvika externa placeringar.



Detta kommer att påverka personalkostnaderna på lång sikt och till viss del organiseringen av verksamheten.

Finansverksamheten inkluderat skatteintäkter och generella bidrag prognostiserar en negativ avvikelse mot budget om -9,7 mkr. Främsta förklaringen till avvikelsen är negativa slutavräkningar för 2024 och 2025. Ekonomiavdelningen utgår från den prognos som SKR (Sveriges kommuner och regioner) levererar till alla kommuner i Sverige. Den negativa utvecklingen gällande skatteprognoserna för 2025 beror på att prognoser visar minskat antal arbetade timmar i Sverige. Låg BNP-tillväxt medför också nedrevidering av skatteunderlagstillväxten.

Kommunens pensionskostnader prognostiseras bli högre än budgeterat. Bland plusposter finns utdelning från Kommuninvest som inte budgeterats för och fortsatt stark utveckling av kommunens placerade medel.

#### **4.1.3 Åtgärder för att nå budget i balans**

Individ- och arbetsmarknadsförvaltningen arbetar för en budget i balans. Förvaltningen har tagit fram tre processer som grund för det förändringsarbete som påbörjades i och med individ- och arbetsmarknadsförvaltningen bildades.

1. Utredda och utveckla samarbetet mellan utförare och myndighet.
2. Fortsätta att utveckla arbetet sedan tidigare förvaltning med kopplingar ekonomiskt bistånd-arbetsmarknad-vuxenutbildning.
3. Skapa en kvalitetssäkrad och effektiv process från handläggning till beslut.

De här tre processerna kommer förvaltningen att arbeta med parallellt. Gemensamt för processerna är att de dels kommer att generera förändringar som påverkar ekonomin, dels verksamheternas rutiner, personalgruppernas inriktning och uppdragsbeskrivningar.

Bygg- och miljönämnden påverkas fortfarande av lågkonjunkturen inom bygg och har sett över alla kostnader för att minimera underskottet. Ett arbete med att minska personalstyrkan är påbörjat, men eftersom det är en lång process och kommer få full effekt först 2026. Vissa åtgärder får dock effekt redan under 2025 och nämnden har successivt under året reducerat den negativa budgetavvikelsen. Vakanta tjänster har inte tillsatts och tjänstledigheter har beviljats för att minska kostnaderna. Detta får konsekvenser i form av att nämnden prioriterar ned arbetet med förorenade områden under 2025. Nämnden kommer prioritera tillsyns- och myndighetsuppdraget under 2025.

#### 4.1.4 Investeringsredovisning Tranås kommun

INVESTERINGAR (mkr)	Budget 2025	Utfall	Prognos	Årsprognos i % av budget	Budget minus prognos
Kommunfullmäktige	0,0	0,0	0,0	-	0,0
KS+KLF	52,3	19,2	49,2	94%	3,1
Varav exploatering	37,3	12,0	34,3	92%	3,0
Individ- o arb.nämnd	0,6	0,4	0,6	100%	0,0
Bygg- o miljönämnd	0,3	0,1	0,1	26%	0,2
Teknik- o grift skattefin	25,3	15,8	25,3	100%	0,0
Kultur- o fritidsnämnd	4,7	2,3	3,9	83%	0,8
Barn- o utbildningsnämnd	23,6	14,0	21,0	89%	2,6
Vård- och omsorgsnämnd	8,7	4,9	8,1	93%	0,6
<b>SUMMA SKATTEFINANSIERAD VERKSAMHET</b>	<b>115,4</b>	<b>56,7</b>	<b>108,2</b>	<b>94%</b>	<b>7,2</b>
VA-verksamhet	64,6	45,4	64,6	100%	0,0
Avfallsverksamhet	0,2	0,1	0,1	67%	0,1
Griftegårdsverksamhet	5,9	1,4	4,5	77%	1,3
<b>SUMMA TAXEFINANSIERAD VERKSAMHET</b>	<b>70,6</b>	<b>47,0</b>	<b>69,2</b>	<b>98%</b>	<b>1,4</b>
<b>ÅRETS INVESTERINGAR TRANÅS KOMMUN</b>	<b>186,0</b>	<b>103,7</b>	<b>177,4</b>	<b>95%</b>	<b>8,6</b>

För 2025 uppgår investeringsbudgeten för Tranås kommun till 186 mkr varav 11 mkr är återstående anslag från 2024 som enligt beslut i fullmäktige överförs till 2025. Fullmäktige beslutade även om ökning av investeringsramen för VA-verksamheten med 10,6 mkr för innevarande år.

Till och med oktober har 104 mkr av investeringsramen nyttjats och helårsprognosen är 177 mkr, vilket är 9 mkr lägre än budget. De större investeringarna sker i gator, gång- och cykelvägar, fordon och maskiner, VA, exploatering, möbler samt IT-utrustning och system. Avvikelsen inom tillväxtavdelningens exploateringsverksamhet avser utgifter för Lindelund som delvis förskjutits och färdigställs under våren. Prognosavvikelsen inom vård- och omsorgsnämnden avser nya Aspagården då investeringsbehovet inte är aktuellt förrän 2027. Barn- och utbildningsnämnden har lägre kostnader för investeringar i nya Granelundsskolan än budgeterat. Hos kultur- och fritidsnämnden finns högre investeringskostnad än budget för offentlig konst i Stoeryd men då alla investeringsmedel inom anläggning inte kommer nyttjas är prognosen totat för nämnden ett överskott.

#### 4.1.5 Kommentarer till uppföljningen

Prognosen för årets resultat innebär att resultatet understiger det budgeterade resultatet som motsvarar 1,2 procent av skatteintäkter och generella bidrag. Kommunens finansiella mål om ett resultat i procent av skatteintäkter och generella bidrag i snitt under en treårsperiod på minst två procent uppfylls inte, då det prognostiseras till 1,93 procent i snitt. Målet om att nämnderna sammantaget rymmer förvaltningarnas nettokostnader inom tilldelade budgetramar prognostiseras inte att nås då nämndernas sammantagna budgetavvikelse prognostiseras till -1,3 mkr.

För självfinansieringsgraden av investeringar innebär helårsprognosen med ett resultat på 6 mkr att kommunens ej företagslönsamma investeringar under året inte kommer vara självfinansierade fullt ut.

#### 4.2 Stadshuskoncernen

Tranås Stadshus AB äger bolagen Tranås Energi AB och AB Tranås bostäder. AB Tranås bostäder äger, bygger och förvaltar bland annat kommunens verksamhetslokaler och Tranås Energi AB bedriver verksamhet inom elproduktion och elhandel. I moderbolaget Tranås Stadshus AB finns ingen verksamhet.

##### 4.2.1 Drift

Stadshuskoncernen har en total budget som innebär ett resultat före skatt och bokslutsdispositioner på 16,8 mkr. Koncernens helårsprognos är ett resultat om 10 mkr, vilket är 6,8 mkr sämre än budget.

Tranås Energi AB:s prognos är 6 mkr sämre än budget. Den avgörande orsaken är sämre resultat från elproduktionen i kraftvärmeverket än budgeterat. Till följd av mindre volym såld fjärrvärme och därmed ett lägre värmeunderlag än beräknat har också en mindre volym el producerats. Andra orsaker är att mindre mängd fjärrvärme sålts då det varit varmare än normalt och att elpriserna periodvis varit lägre än budgeterat. Vidare har underhållskostnader avseende kraftvärmeverket överskridits något gentemot budget till följd av ej planerade men nödvändiga åtgärder. Positiv effekt, vilket inkluderats i helårsprognosen, är att priset på biobränsle sjunkit från augusti månad.

AB Tranås bostäders prognos är 0,6 mkr sämre än budget. Bolaget har längre intäkter än budget bland annat pga. att avtalsstart för Granelundsskolan blev en månad senare än beräknat. Årets avskrivningar blir högre än budgeterat. Till viss del möts det upp av lägre räntekostnader med totalt överskrider kapitalkostnaderna budget. För att minimera avvikelsen mot budget har bolaget minskat det planerade underhållet.

Moderbolaget Tranås Stadshus AB:s prognos är 0,2 mkr sämre budget.

DRIFTREDOVISNING PER BOLAG (mkr)	Budget 2025	Prognos	Prognos i % av budget	Budget minus prognos
Tranås Stadshus AB	6,7	6,9	103,0%	-0,2
AB Tranås bostäder	-6,5	-5,9	91,1%	-0,6
Tranås Energi AB	-17,0	-11,0	64,6%	-6,0
<b>ÅRETS RESULTAT BOLAGSKONCERN (före skatt och bokslutsdispositioner)</b>	<b>-16,8</b>	<b>-10,0</b>	59,6%	<b>-6,8</b>

I tabellen ovan i kolumnerna "Budget 2025" och "Prognos" avser minus intäkter. I kolumnen "Budget minus prognos" avser minus en negativ budgetavvikelse.

#### 4.2.2 Åtgärder för att nå budget

Tranås Energi AB pausar åtgärder och underhåll som inte påverkar leveranssäkerheten samt vidtar lönsamhetsförbättrande projekt som kan få positiv effekt redan innevarande år. AB Tranås bostäder minskar planerat underhåll. Trots åtgärder prognostiserar inte bolagen att budgeten kommer nås.

#### 4.2.3 Investeringar

Stadshuskoncernen har en investeringsbudget på 254 mkr. Prognosen är att 60 mkr mindre än budgeten kommer att nyttjas. Anledningen till det lägre nyttjandet än budget är förskjutningar över årsskiftet för båda bolagen. Bland årets större budgetposter för AB Tranås bostäder finns Granelundsskolan, samt fördelningsstation i Glansås för Tranås Energi AB. Tidsplanen för fördelningsstationen har dock förskjutits och stationen kommer färdigställas under 2026–2027. Nybyggnationen av Granelundsskolan är färdigställd och löpte på enligt plan, och understeg budgeterad ram, vilket innebär en lägre hyreskostnad för barn- och utbildningsförvaltningen. Överklagande har medfört att nybyggnationen av psykiatriboendet Backen har förskjutits i tiden. Även projektet Parkgården förskjuts med preliminär byggstart under första kvartalet 2026.

INVESTERINGAR (mkr)	Budget 2025	Prognos	Utfall i % av budget	Skillnad budget och prognos
AB Tranås bostäder	190,3	137,0	72%	53,3
Tranås Energi AB	63,5	57,0	90%	6,5
<b>SUMMA BOLAGEN</b>	<b>253,8</b>	<b>194,0</b>	<b>76%</b>	<b>59,8</b>

## 5. Medarbetare

I Tranås kommun är medarbetarna arbetsgivarens största resurs och tillgång för att kunna ge en god service och utveckling till kommuninvånarna. Det är därför viktigt att fortsatt arbeta med kompetensutveckling och en god arbetsmiljö för att verksamheterna ska kunna utvecklas och möta de krav som ställs på förändring, utveckling och specialisering. Men det är minst lika viktigt för att behålla den kompetens som redan finns i organisationen.

Nyckeltal utfall 2025-10	Kvinnor	Män	Totalt	Utfall 2024-10 (totalt)
Antal anställda (st)*	1 352	372	1 724	1 663
Andelen heltidsanställda (%)*	74,0%	92,2%	77,9%	79,1%
Sjukfrånvaro total (%)**	6,23%	3,27%	5,50%	6,14%
Sjukfrånvaro kort (dag 2-14) (%)**	2,35%	1,88%	2,24%	2,27%
Sjukfrånvaro lång (>181 dagar) (%)**	1,74%	0,6%	1,46%	2,09%
Kostnad för sjukfrånvaro (mkr)**			8,7 mkr	8,4 mkr
Kostnad för övertid (mkr)**			6,5 mkr	5,4 mkr

\*Per aktuell månad

\*\*För perioden 2025-01-01 till och med aktuell månad

I jämförelse med samma period 2024 har antalet medarbetare ökat med 61 personer, vilket beror på att särskilt boende Råsvägen tillkommit då verksamheten övergick till kommunal regi i september. Andelen heltidsanställda har minskat jämfört med föregående år, och även jämfört med augusti i år, vilket förklaras av att andelen heltidsanställda på Råsvägen är lägre än övrig verksamhet inom kommunen.

Den totala sjukfrånvaron har under perioden minskat med 0,64 procentenheter, i jämförelse med samma period 2024. Både långtidsfrånvaron och korttidsfrånvaron har minskat jämfört med samma period 2024. Kostnaden för sjukfrånvaron är i nivå med föregående år om hänsyn tas till löneuppräknings mellan åren.